

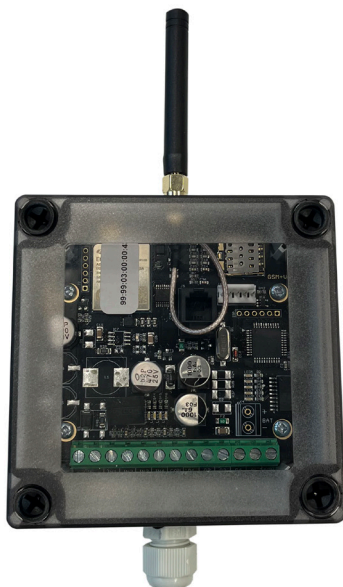
# SMS-Alarm 4G

INNEHÅLL:

Installation ..... 2  
Kortfattad information ..... 2  
Indikering av status ..... 2  
Inkoppling..... 3  
SMS-kommandon ..... 4  
Exempel..... 4

Utgåva 1.0 - 24-02-21

*Spara denna anvisning för  
framtida bruk!*



**Afriso Ema AB**

Kilvägen 2 • 232 37 Arlöv

Tel: 040-92 20 50

[www.afriso.se](http://www.afriso.se)



## Installation

### Kortfattad information

Normalt görs alla inställningar av enheten via webbsidan, ses-access.se. Vissa inställningar går även att göra via SMS-kommandon. Det är därför viktigt att lösenordet byts ut, även om enheten enbart kommer att hanteras via webbsidan. Se kapitlet SMS-kommandon.

**Observera att SIM-kortet inte får ha någon PIN-kod. Då denna normalt är aktiverad när kortet levereras så måste den tas bort innan SIM-kortet sätts in i enheten.**

När inställningarna har ändrats via webbsidan är det möjligt att tvinga enheten att ansluta till servern med SMS-kommandot CONNECT. Se kapitlet SMS-kommandon.

### Indikering av status

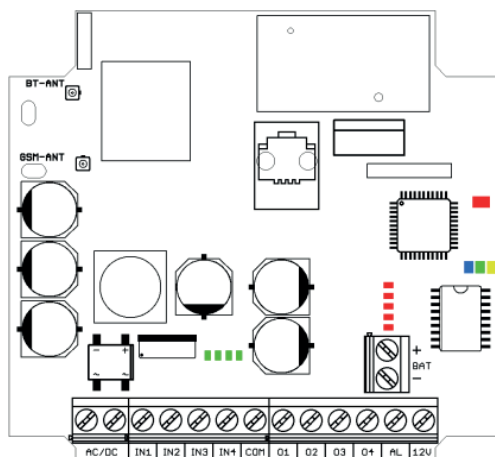
Status på ingångar indikeras av gröna LED:ar ovanför plinten för ingångarna.

Status på utgångar indikeras av röda LED:ar ovanför plinten märkt BAT.

Översta LED:en motsvarar utgång 1 och den nedersta utgång ALARM.

Observera att LED för motsvarande ingång tänds när ingången är sluten mot COM, oavsett om den är konfigurerad som NO eller NC.

LED	Funktion av fast sken	Funktion blinkande
<b>Blå</b>	Uppkoppling mot servern aktiv	Signalstyrka 1-5 blink
<b>Grön</b>	SMS mottaget (fast sken i 5 sek.)	Nätverkstyp, 1 blink=LTE, 2 blink=GSM
<b>Gul</b>	Skickar SMS / Uppringt larm pågår	
<b>Röd</b>	Korrupert konfiguration	Felaktig funktion, se tabell



Blink	Felbeskrivning
1	Låg signalstyrka
2	Fel på SIM-kort eller SIM-kort skyddat med kod
3	Ej nät
4	Fel på LTE-modemet (ej initialiserat)
5	Kort för utökade I/O saknas/ej kontakt
6	Ingen kontakt med servern
10	Okänt internfel. Starta om enheten

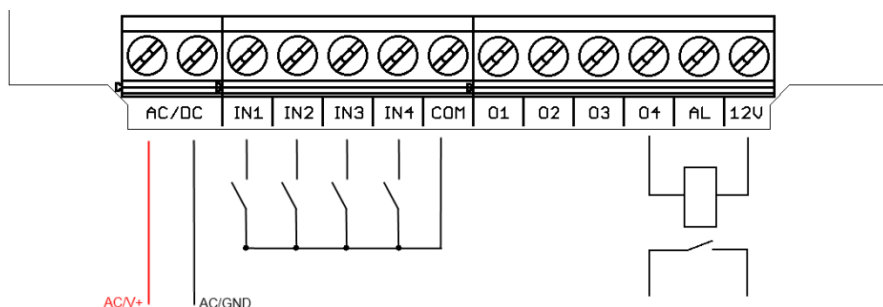
### Inkoppling

- 12VDC +/-20%,

Matningsspänningen ska kopplas in på plintarna märkta +/-.

Ingångarna är aktivt låga och kräver en potentialfri slutning mot COM. Inställning av tidsfördröjning och NO/NC görs via webbsidan.

Utgångarna sluter mot COM vid tillslag. I modellen med 12V-matning är COM och matningsspänningens V- sammankopplade och kan användas som gemensam referens. För potentialfri slutning krävs ett mellanrelä som då kopplas mellan +12V och utgången.



### SMS-kommandon

Övervakning och styrning av enheten är primärt tänkt att göras via webbsidan, men det går även att sköta vissa funktioner via SMS.

Ett kommando-SMS är uppbyggt av 4 delar enligt följande:

[lösenord] [kommando] [parameter 1] [parameter 2]

Parameter 1 & 2 används inte av alla kommandon. Kommando-SMS kan skrivas med både stora och små bokstäver, även blandat. Enheten svarar endast vid godkänt lösenord. Vid felaktigt lösenord skickas således inget svar tillbaka.

Enheten godkänner endast kommandon som innehåller rätt lösenord. Då alla enheter har samma lösenord från fabrik är det viktigt att ge enheten ett nytt lösenord för att förhindra otillbörlig åtkomst. Detta lösenord ska vara 1-8 tecken långt och får innehålla 0-9, a-z och A-Z. Standardlösenordet från fabrik är "0000"

Kommando	Parameter 1	Parameter 2	Funktion
STATUS	---	---	Begär status på I/O och signalstyrka
CHGPASS	Nytt lösenord	Upprepa lösen	Byt lösenord.
FACRESET		---	Återställ enheten till fabriksinställningar, förutom ID
CONNECT	---	---	Koppla upp mot servern nu
CONINTVL	Intervall	---	Ange intervall för uppkoppling (i minuter), 0=aldrig
OUTPUT	Utgång #	ON/OFF	Slå till/från utgång
SETOUT-PUT	Utgång #	ON/OFF	Slå till/från utgång, skicka inte svar tillbaka.
RESTART	GSM/ALL	---	Starta om modemmet (GSM) eller hela enheten (ALL)

### Exempel

Ändra lösenord från default till 1234: "0000 CHGPASS 1234 1234"

Slå till utgång 3 med det nya lösenordet: "1234 OUTPUT 3 ON"

Begär status: "1234 STATUS"

**Vid driftsättning första gången så börja alltid med "STATUS" förfrågan.**



**Afriso Ema AB**

Kilvägen 2 • 232 37 Arlöv

Tel 040-92 20 50

info@afriso.se • www.afriso.se